

**KÖZGAZDASÁG ISMERETEK
SZAKMAI ÁGAZATI
PRÓBAÉRETTSÉGI VIZSGA**

EMELT SZINT

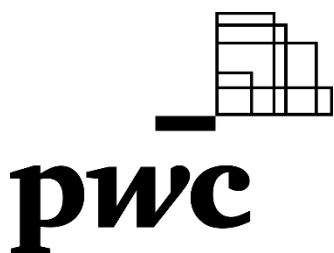
Megoldókulcs

2018. február 10.

Az írásbeli vizsga időtartama: 180 perc

Név	
Tanárok neve	
Pontszám	
E-mail cím	

**STUDIUM GENERALE
KÖZGAZDASÁGTAN SZEKCIÓ**





Fontos tudnivalók

A feladatlap összetett, amelyet a különböző feladattípusok szerint részekre bontottunk.

A kidolgozásnál vegye figyelembe a feladattípushoz tartozó dőlt betűvel szedett tájékoztatót is!

Megoldásainál kövesse a feladat utasításait! Maximális pontot csak akkor kaphat, ha minden részkérdésre válaszolt. Az egyes feladatoknál feltüntettük a részmegoldásokért járó pontszámot is. A maximális pontszám 100.

Kidolgozásait és válaszait a feladatlapon kell rögzítenie. Piszkozatot pótlapon készíthet. Ha a megoldáshoz is szüksége van pótlapra, ezt jelölje meg az adott feladatnál!

A számítások elvégzéséhez nem programozható zsebszámológép használható.

A könyvelési feladatok kidolgozásakor használja a mellékelt vegyesnaplót és számlatükröt!

Sok sikert és jó munkát kíván a Közgáz Szekció!



I. Választásos, egyszerű, rövid választ igénylő feladatok

1. Feleletválasztás (7 • 2 pont)

14 pont

Egy-egy állítás teljessé tételéhez több válaszlehetőséget adtunk meg, de közülük csak egy helyes. A többi változat vagy csak részigazságokat tartalmaz, vagy teljesen hibás. Válassza ki a helyes válasz betűjelét, és írja a feladatok előtt lévő táblázatba a megfelelő sorszám alá! Figyelem! Csak egy helyes választ fogadunk el. Nem egyértelmű, vagy egynél több megjelölés esetén nem adunk pontot.

1.	2.	3.	4.	5.	6.	7.
b	b	d	c	b	d	c

- A koncepció veszélye, hogy figyelmen kívül hagyja a fogyasztó igényeit. Melyik vállalati piacorientáció jellemzője az alábbi állítás?**
 - Termelési koncepció.
 - Termékkoncepció.**
 - Értékesítési koncepció.
 - Marketingkoncepció.
- A kutatásunk során egy munkatársunk által összegyűjtött adatokat használunk fel eredményeink bemutatásához. Milyen típusú információforrást alkalmaztunk?**
 - Primer információ.
 - Szekunder – Belső információ.**
 - Szekunder – Külső információ.
 - Ennyi információ alapján nem egyértelműen eldönthető.
- Egy szerződés létrejöttének folyamatában az ajánlattétel történhet**
 - szóban.
 - írásban.
 - ráutaló magatartással.
 - mindegyik válasz helyes.**
- Ha egy monopólium optimális termelés esetén csak normál profitot realizál, akkor**
 - az átlagos költsége minimális.
 - az átlagbevétel megegyezik a határbevétellel.
 - az átlagköltség görbének egyetlen pontja sincs a keresleti görbe alatt.**
 - mindhárom fenti állítás igaz.
- Egy jószág akkor tekinthető tiszta közjózágnak, ha**
 - a fogyasztók között rivalizálás van, és megvalósítható a kizárás.
 - a fogyasztók között nincs rivalizálás és nem valósítható meg a kizárás.**
 - a fogyasztók között rivalizálás van és nem valósítható meg a kizárás.
 - a fogyasztók között nincs rivalizálás, és megvalósítható a kizárás.
- Melyik számított középértéket használjuk a láncviszonszámok átlagolására?**
 - Kronologikus átlag.
 - Súlyozott számtani átlag.
 - Négyzetes átlag.
 - Geometriai átlag.**
- Az alábbiak közül melyik NEM a pénzügyi számvitel jellemzője?**
 - Külső érdekelteknek készül.
 - Törvény által meghatározott formában és tartalommal készülnek a beszámolók.
 - Nem nyilvános.**
 - Üzleti évről készülnek a beszámolók.



II. Szöveges feladatok

1. Igaz-Hamis állítások (4 • 2 pont)

8 pont

Az alábbiakban felsorolt megállapításokról el kell döntenie, hogy igazak vagy hamisak. Kérjük, hogy az állítások elé írt I (igaz), illetve H (hamis) betűvel jelezze döntését! Áthúzott betűjeleket vagy nem egyértelmű jelöléseket nem fogadunk el. FIGYELEM! VÁLASZÁT INDOKOLNIA IS KELL! Minden helyes indoklás 1 pontot ér.

1. Az a vállalkozás, amelynek két egymást követő évben a mérlegfőösszege 1 200 millió forint alatti és éves nettó árbevétele 2 400 millió forint alatt volt, valamint foglalkoztatottjainak átlagos létszáma 60 fő, biztosan készíthet egyszerűsített éves beszámolót.

Hamis – Nyrt., anyavállalat, közérdeklődésre számot tartó gazdálkodó, valamint azon vállalkozó, amelynek kibocsátott értékpapírjaival tőzsdén lehet kereskedni nem készíthet egyszerűsített éves beszámolót.

2 pont

2. Könyvek és napilapok értékesítésekor 18% általános forgalmi adót kell felszámítani.

Hamis – Könyvek és napilapok értékesítésekor 5% általános forgalmi adót kell felszámítani.

2 pont

3. A részvény a részvénytársaság alaptőkéjének meghatározott hányadát testesíti meg. Tulajdonosát arra jogosítja fel, hogy a vállalkozás bevételeiből részesedjen és a vállalati döntéshozatalban részt vegyen.

Hamis – A részvény tulajdonosát arra jogosítja fel, hogy a vállalkozás nyereségéből részesedjen.

2 pont

4. Kétszintű bankrendszer esetén a jegybank a lakosság betéteit és hiteleit is kezeli.

Hamis – Kétszintű bankrendszer esetén a kereskedelmi bankok kezelik a lakosság betéteit és hiteleit. / Kétszintű bankrendszer esetén a jegybank a kereskedelmi bankok betéteit és hiteleit kezeli.

2 pont



2. Definíciók (6 • 1 pont)

6 pont

Mesi a dolgozat előtt még gyorsan át akarta nézni a tegnapi kölcsönkért jegyzeteket, melyeket Tomitól szerzett meg. Köztudott, hogy Tomi nagyon csúnyán ír, így Mesi sajnos máig se tudja megkülönböztetni az egyes adónemeket. Segítsen Mesinek a felkészülésben, írja a hiányzó helyekre a megfelelő fogalmakat, illetve definíciókat!

Idegenforgalmi adó	Közvetett, helyi adó, alanya természetes személy. Ezen adó tárgya a nem állandó lakosként való tartózkodás ténye.
Személyi jövedelemadó	Központi adó, az adó alanya azonos az adóterhet viselő személyével. Egyik adóalap kedvezménye az első házaskedvezménye.
Építményadó	Vagyont terhelő, közvetlen helyi adó, melyet az önkormányzat az illetékességi területen lévő építményekre vet ki.
Általános forgalmi adó	Alanya az a személy, aki saját nevében gazdasági tevékenységet folytat. A központi költségvetés legjelentősebb bevételeként szolgál.
Társasági adó	Központi, adóteher-viselés alapján közvetlen, jövedelmet terhelő adónem.
Telekadó	Közvetlen adó, melyet a helyi önkormányzatok az illetékességi területükön lévő telkek után vetnek ki.

6 pont

3. Kiegészítés (6 • 1 pont)

Egészítse ki az alábbi mondatokat, **NŐ**, **CSÖKKEN**, **VÁLTOZATLAN**, vagy **NAGYOBB KISEBB UGYANAKKORA** kifejezésekkel, úgy, hogy az állítások helyesek legyenek!

- Ha ugyanakkora GDP mellett az ország állampolgárai külföldön több jövedelemhez jutnak, akkor a GNI értéke **NŐ**.
- Ha nő az amortizáció, akkor a GNI és az NNI közötti különbség **NŐ**
- Ha az árszínvonal növekedése nagyobb, mint a nominális GDP növekedése, akkor a reál GDP értéke **CSÖKKEN**.
- Ha külföldről több transzfer érkezik az országba, akkor az NNI **VÁLTOZATLAN**.
- Tegyük fel, hogy külföldről több elsődleges jövedelem érkezik, mint a kiutalt elsődleges jövedelem, ebből arra következtethetünk, hogy a GDP **VÁLTOZATLAN**.
- Ha a GDP-ből a külföldiek nagyobb részesedéshez jutnak, akkor ceteris paribus a GNI értéke **CSÖKKEN**.

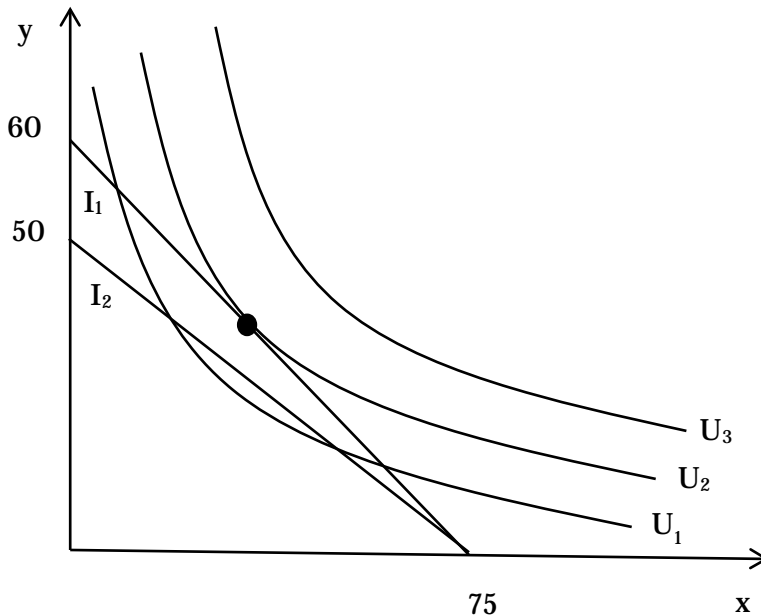


4. Elemző-értékelő feladat (2+2+2 pont)

6 pont

Babettnek 15 000 Ft a havi ösztöndíja. Ezt mindig a kedvenceire költi, ami nem más, mint a büfés tea (x) és a 3Ó pizza (y).

- a) Jelölje be az ábrán Babett optimális fogyasztását, és magyarázza meg, miért oda helyezte el a jelölést! (2 pont)



A jól viselkedő közömbösségi görbék által képviselt hasznosság az origó felé csökken, viszont a fogyasztó meglévő erőforrásaiból a legnagyobb hasznosságot szeretné elérni. Ezért meg kell találnunk azt a közömbösségi görbét, amely a lehető legtávolabb van az origótól, de mégis van közös pontja a költségvetési egyenessel.

Az ábrán való jelölés 1 pont, magyarázat 1 pont. Más szakmailag helyes megfogalmazás is elfogadható.

- b) Adja meg Babett költségvetési egyenesének egyenletét! (2 pont)

$$P_x = \frac{15\,000}{75} = 200$$

$$P_y = \frac{15\,000}{60} = 250$$

$$200x + 250y = 15\,000$$

Az árak kiszámítása 0,5-0,5 pont, az egyenlet felírása 1 pont.

- c) Számolja ki és rajzolja be, hogy mi történik akkor, ha az újonnan kivetett chipsadó hatására 1,2-szeresére nő a 3Ó pizza ára! (2 pont)

$$P_y' = 250 \times 1,2 = 300$$

$$y_{\max} = \frac{15\,000}{300} = 50$$

Az egyenletek felírása 1 pont (amely nem bontható), a rajz további 1 pont.



III. Üzleti számítást, könyvviteli tételszerkesztést igénylő feladatok

1. feladat (3+2+3+2+2 pont)

12 pont

Maci úgy döntött az újév közeledtével, hogy a Szekció vezetése mellett egy italdiszkontot is szeretne üzemeltetni, ezért 2017. december 1-jén megnyitotta kapuját a vásárlók előtt a Rázott Sprite Kft. A vállalkozás január havi adatait az alábbi táblázat tartalmazza:

Termék	Forgalom folyó áron (eFt)	Árindex (%) (Előző hó adata=100%)
Sprite	1 200 000	107,6
Fanta	4 400 000	112,5
Feketeribizli lé	2 800 000	105,4
Összesen

Az üzlet forgalmának értéke a bázis időszakról a tárgyira 14,6%-kal emelkedett.

- a) Számítsa ki az értékesített italok átlagos árszínvonal alakulását! (3 pont)

$$I_p^1 = \frac{\sum q_1 p_1}{\sum q_1 p_0} = \frac{\sum q_1 p_1}{\sum \frac{q_1 p_1}{p_1} p_0} = \frac{8\,400\,000}{\frac{1\,200\,000}{1,076} + \frac{4\,400\,000}{1,125} + \frac{2\,800\,000}{1,054}} \times 100 = 109,33\%$$

Képlet felírása 1 pont, számítás 1 pont, végeredmény 1 pont.

- b) Állapítsa meg az árváltozásból eredő többletbevétel értékét!

$$K_p^1 = \sum q_1 p_1 - \sum q_1 p_0 = 8\,400\,000 - 7\,682\,899 = 717\,101 \text{ eFt} \quad (2 \text{ pont})$$

Képlet felírása 1 pont, számítás 1 pont.

- c) Mennyi volt a bázis időszaki összes bevétel? (3 pont)

$$I_v = \frac{\sum q_1 p_1}{\sum q_0 p_0} \times 100 = 114,6\%$$

$$114,6\% = \frac{8\,400\,000}{\sum q_0 p_0} \times 100$$

$$\sum q_0 p_0 = 7\,329\,843 \text{ eFt}$$

Együttes értékindex kiszámítása 1 pont, behelyettesítés 1 pont, végeredmény 1 pont.

- d) Hogyan alakult az üzlet forgalmának volumene? (2 pont)

$$I_v = I_p^1 \times I_q^0$$

$$1,146 = 1,0933 \times I_q^0$$

$$I_q^0 = 1,0482 \Rightarrow 104,82\%$$

Indexek közötti összefüggés felírása 1 pont, számítás 1 pont.

- e) Értékelje a feladatban kiszámolt együttes indexeket! (2 pont)

A három termék termelési értéke a bázisról a tárgyidőszakra együttesen és átlagosan 14,6%-kal nőtt. Ez a növekedés a termelés volumenváltozása hatásának köszönhető, ami 4,82%-kal növelte a termelési értéket. Továbbá az árak kedvező alakulása átlagosan 9,33%-kal növelte az előző tényező kedvező alakulását.

Együttes értékindex magyarázata 1 pont, együttes ár- és volumenindex 0,5-0,5 pont. Más szakmailag helyes megfogalmazás is elfogadható.



2. feladat (8+4 pont)

12 pont

Egy iparág azonos keresleti és költségviszonyok mellett egyaránt működhet tökéletesen versenyző iparágként és monopóliumként. Az alábbi ábrákon ezért azonos módon rajzoltuk fel az iparág keresleti és határköltség függvényét.

a) Határozza meg grafikus eljárással, hogy mennyi a tökéletes verseny és a monopólium kibocsátása, és hozzá tartozó piaci ár! Írja fel képlettel vagy szövegesen az alkalmazott közgazdasági szabályt, és az ábrából leolvasható számértékeket írja be az alábbi táblázatba!

Tökéletes verseny: $P = MC = MR$ (1 pont)

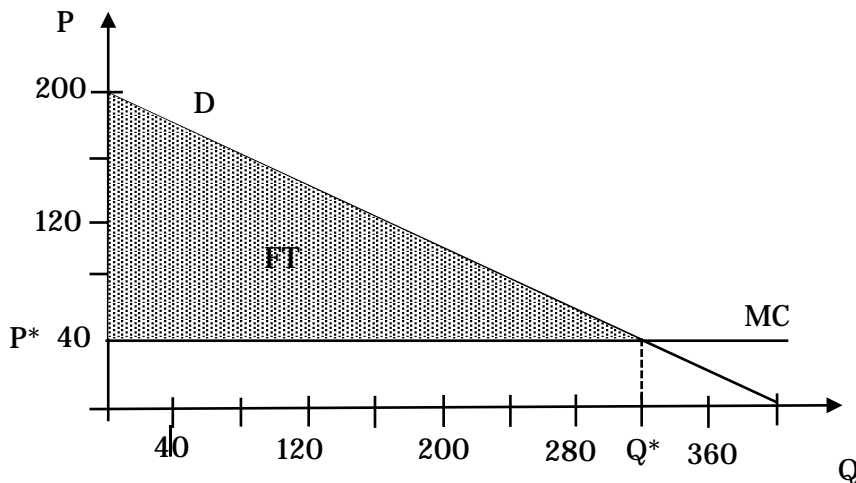
Monopólium: $MR = MC$ (1 pont)

Tökéletes verseny	P^*	Q^*
	40	320

Monopólium	P^*	Q^*
	120	160

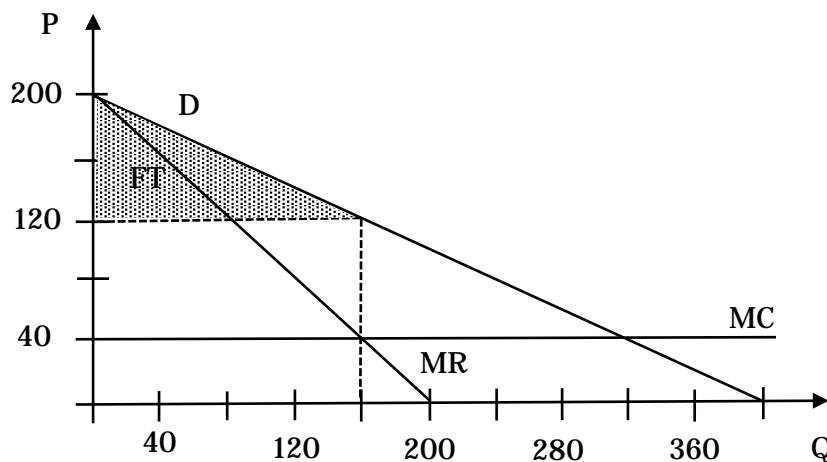
(4 pont)

Tökéletes verseny



(1 pont)

Monopólium



(1 pont)



b) Számítsa ki mindkét piaci forma mellett a fogyasztói többlet nagyságát, és grafikusán is jelölje az ábrán!

$$FT_{TV} = \frac{(200 - 40) \times 320}{2} = 25\ 600 \quad (2 \text{ pont})$$

$$FT_{MON} = \frac{(200 - 120) \times 160}{2} = 6\ 400 \quad (2 \text{ pont})$$

Fogyasztói többletek kiszámítása 1-1 pont, jelölés 1-1 pont.

3. feladat (10+1 pont)

11 pont	
----------------	--

Blanka a minap azon gondolkozott, hogy a malacperselyében gyűjtögetett pénzét hogyan tudná befektetni. Négy opciót talált, mind pontosan 2 250 000 forintnyi befektetést igényel. A piaci kamatláb 3%.

- A. A Facebookon megtalálta a tökéletes hirdetést, nem más, mint egy Like Szépségversenyt, amely Indiában kerül megrendezésre. A kiutazás költségei és a nevezési díj összesen 2 250 000 Ft lenne. A verseny első helyezetteje élete végig évi 90 000 Ft-ot kap. Biztos forrásból tudjuk, hogy Blanka lesz a verseny győztese.
- B. Kölcsönadhatja Pityunak, aki 4 év múlva 3 000 000 forintot adna neki vissza.
- C. Vásárolhat 30 db kötvényt (75 000 Ft/db), melyek évente 9% kamatot fizetnek, lejáratuk 3 év múlva esedékes. A névérték összegét az utolsó évben kapja vissza.
- D. Úgy dönt, hogy kaszinó zsetonokba fekteti összes pénzét. Az első évben szerencsésnek bizonyult, bevétele ugyanis 1 000 000 Ft volt. A második évben még jobban játszott, így 1 800 000 Ft-ot vitt haza. A következő évben azonban 300 000 Ft-ot veszített rouletten.

a) Számolja ki a négy opció nettó jelenértékét! Válaszát egészszekre kerekítse!

$$PV_A = \frac{90\ 000}{0,03} = 3\ 000\ 000 \text{ Ft} \quad (2 \text{ pont})$$

$$NPV_A = 3\ 000\ 000 - 2\ 250\ 000 = 750\ 000 \text{ Ft}$$

$$PV_B = \frac{0}{(1+0,03)^1} + \frac{0}{(1+0,03)^2} + \frac{0}{(1+0,03)^3} + \frac{3\ 000\ 000}{(1+0,03)^4} = 2\ 665\ 461 \text{ Ft} \quad (2 \text{ pont})$$

$$NPV_B = 2\ 665\ 461 - 2\ 250\ 000 = 415\ 461 \text{ Ft}$$

$$PV_C = \frac{202\ 500}{(1+0,03)^1} + \frac{202\ 500}{(1+0,03)^2} + \frac{2\ 452\ 500}{(1+0,03)^3} = 2\ 361\ 862 \text{ Ft}$$

$$30 \times 75\ 000 = 2\ 250\ 000 \text{ Ft}$$

$$2\ 250\ 000 \times 0,09 = 202\ 500 \text{ Ft}$$

$$NPV_C = 2\ 361\ 862 - 2\ 250\ 000 = 111\ 862 \text{ Ft}$$

$$PV_D = \frac{1\ 000\ 000}{(1+0,03)^1} + \frac{1\ 800\ 000}{(1+0,03)^2} - \frac{300\ 000}{(1+0,03)^3} = 2\ 393\ 004 \text{ Ft} \quad (3 \text{ pont})$$

$$NPV_D = 2\ 393\ 004 - 2\ 250\ 000 = 143\ 004 \text{ Ft}$$

b) Válassza ki, hogy a négy lehetőség közül melyik éri meg a legjobban! Válaszát indokolja!

A számítások alapján megállapítható, hogy az A opció éri meg a legjobban Blankának, mivel ennek a legmagasabb a nettó jelenértéke. (1 pont)



4. feladat (3+2+5 pont)

10 pont

A Közgazdaságtan Szekció lányai mindig híresek voltak édesszájúságukról, ezért tavaly belevágtak egy fánkolt üzemeltetésébe. A SweetKG Kft. anyagkészlet adatait a következő táblázat tartalmazza:

Időpont	Gazdasági esemény	Mennyiség	Egységár (Ft/kg)
Január 1.	Nyitókészlet	400	1 200
Január 8.	Beszerezés	1 600	1 250
Január 11.	Visszaküldés	80	1 250
Január 20.	Beszerezés	1 000	1 280
Január 22.	Minőségi engedmény		5%
Január 30.	Felhasználás	2 800	

Segítsen kiszámolni a lányoknak:

a) a január havi anyagköltséget, ha a vállalkozás a FIFO eljárást alkalmazza!

$$400 \times 1\,200 + (1\,600 - 80) \times 1\,250 + 880 \times (1\,280 \times 0,95) = 3\,450\,080 \text{ Ft} \quad (3 \text{ pont})$$

A számítás minden tagja 1 pontot ér.

b) a január végi készlet mennyiségét és értékét!

Mennyiség: $(400 + 1\,600 - 80 + 1\,000) - 2\,800 = 120 \text{ kg}$ (1 pont)

Értéke: $120 \text{ kg} \times (1\,280 \times 0,95) = 145\,920 \text{ Ft}$ (1 pont)

A fiúk sem akartak lemaradni a meggazdagodás világában, ezért úgy döntöttek, hogy szőlőlevet fognak gyártani és értékesíteni.

c) A vállalkozással kapcsolatosan rengeteg teendő merült fel, így a fiúknak nem jut ideje az adózási problémákkal foglalkozni. A munkamegosztás alanyai közötti forgalom alábbi adatait ismerjük. (Az áfa minden esetben 27%.) Egészítse ki a táblázatot a hiányzó adatokkal! Jelölje ki a mellékszámításokat! Az adatok forintban értendők.

	Beszerezési ár áfával	Nettó eladási ár	Bruttó eladási ár	Levonható áfa	Fizetendő áfa	Elszámolandó áfa összege
Kitermelő	-	800	1 016	-	216	216 (1p)
Termelő	1 016	1 600 (1p)	2032	216	432	216 (1p)
Kereskedő	2 032	2200	2 794 (1p)	432	594	162 (1p)

Mellékszámítások:

$$800 \times 0,27 = 216$$

$$800 + 216 = 1\,016$$

$$2\,032 / 1,27 = 1\,600$$

$$1\,600 \times 0,27 = 432$$

$$432 - 216 = 216$$

$$2\,200 \times 1,27 = 2\,794$$

$$2\,200 \times 0,27 = 594$$

$$594 - 432 = 162$$



5. feladat (15 pont)

15 pont

Könyvelje le a gazdasági eseményeket idősorosan! Ahol szükséges, végezzen mellékszámítást! Vállalkozásunk költségeit az 5-ös számalosztályban könyveli, valamint évközi készletnyilvántartást vezet. Az áfa mértéke minden esetben 27%.

Dóri, a Közgáz Szekció cukrásza szívesen lepi meg barátait szülinapjukon egy finom tortával. Többen bíztatták, hogy vágjon bele a sütemények üzletszerű gyártásába és forgalmazásába. Egy új vállalkozás felépítése azonban rengeteg időt vesz igénybe, így a könyveléssel kapcsolatos teendőkre már nincs ideje. Segítsen Dórinak, hogy sikeres legyen a vállalkozása!

- 2018. január 2. Termelőgépet vásárolunk 5 000 000 Ft + áfa értékben.
- 2018. január 6. Termeléshez 1 000 kg alapanyagot szerzünk be 200 Ft/kg + áfa értékben.
- 2018. január 9. A vásárolt alapanyag negyede a megszokottól eltérő minőségben érkezett meg, így utólag 10% engedményt kértünk és kaptunk a teljes mennyiségre.
- 2018. január 15. Átutalással kiegyenlítjük az alapanyag vásárlásból származó összes tartozásunkat.
- 2018. január 17. Alapanyag felhasználás 150 000 Ft értékben.
- 2018. január 20. Elkészült 1 200 db késztermék, melyet raktárra veszünk 800 Ft/db önköltségen.
- 2018. január 21. Termelőgéppel kapcsolatos szállítói tartozás kiegyenlítése 3 200 000 Ft elkülönített betétszámláról, a maradék összeget hosszú lejáratú hitelből finanszírozzuk.
- 2018. január 22. Értékesítünk 700 db készterméket 1 000 Ft/db + áfa egységáron.
- 2018. január 31. Termelőgép üzembe helyezése.
- 2018. január 31. Havi terv szerinti értékcsökkenés elszámolása:
Ingatlanok bekerülési értéke 14 000 000 Ft, tervezett maradványértéke 2 000 000 Ft, a tervezett használati idő 5 év. A leírás lineáris.
- 2018. január 31. Havi bérköltség elszámolása 9 200 000 Ft.

Mellékszámítások:

2018. január 2.

$$5\,000\,000\text{ Ft} \times 0,27 = 1\,350\,000\text{ Ft}$$

2018. január 6.

$$1\,000\text{ kg} \times 200\text{ Ft / kg} = 200\,000\text{ Ft}$$

$$200\,000\text{ Ft} \times 0,27 = 54\,000\text{ Ft}$$

2018. január 9.

$$200\,000\text{ Ft} \times 0,1 = 20\,000\text{ Ft}$$

$$54\,000\text{ Ft} \times 0,1 = 5\,400\text{ Ft}$$

2018. január 15.

$$254\,000\text{ Ft} \times 0,9 = 228\,600\text{ Ft}$$

2018. január 20.

$$1\,200\text{ db} \times 800\text{ Ft / db} = 960\,000\text{ Ft}$$

2018. január 21.

$$6\,350\,000\text{ Ft} - 3\,200\,000\text{ Ft} = 3\,150\,000\text{ Ft}$$



2018. január 22.

$$700 \text{ db} \times 800 \text{ Ft / db} = 560\,000 \text{ Ft}$$

$$700 \text{ db} \times 1\,000 \text{ Ft / db} = 700\,000 \text{ Ft}$$

$$700\,000 \text{ Ft} \times 0,27 = 189\,000 \text{ Ft}$$

2018. január 31.

$$14\,000\,000 \text{ Ft} - 2\,000\,000 \text{ Ft} = 12\,000\,000 \text{ Ft}$$

$$12\,000\,000 \text{ Ft} / 5 \text{ év} = 2\,400\,000 \text{ Ft / év}$$

$$2\,400\,000 \text{ Ft} / 12 \text{ hó} = 200\,000 \text{ Ft / hó}$$

A vegyesnaplóban minden helyesen kitöltött sor 1 pontot ér, kivéve a január 6-ai és január 9-ei gazdasági esemény, ezek gazdasági eseményenként érnek 1 pontot.



Vegyesnapló, 2018. január hó							
Dátum	Tartozik számla száma	Tartozik számla neve	Követel számla száma	Követel számla neve	Szöveg	Tartozik összeg	Követel összeg
01.02.	161	Befejezetlen beruházások	455	Beruházási szállítók	Termelőgép vásárlás	5 000 000	5 000 000
01.02.	466	Előzetesen felszámított áfa	455	Beruházási szállítók	Termelőgép áfája	1 350 000	1 350 000
01.06.	21	Alapanyagok	454	Szállítók	Alapanyagvásárlás	200 000	200 000
01.06.	466	Előzetesen felszámított áfa	454	Szállítók	Alapanyagvásárlás áfája	54 000	54 000
01.09.	454	Szállítók	21	Alapanyagok	Engedmény	20 000	20 000
01.09.	454	Szállítók	466	Előzetesen felszámított áfa	Engedmény áfája	5 400	5 400
01.15.	454	Szállítók	384	Elszámolási betétszámla	Szállító kiegyenlítése	228 600	228 600
01.17.	511	Anyagköltség	21	Alapanyagok	Anyagfelhasználás	150 000	150 000
01.20.	25	Késztermékek	581	STKÁV	Késztermék raktarra vétele	960 000	960 000
01.21.	455	Beruházási szállítók	385	Elkülönített betétszámla	Szállító kiegyenlítése elkülönített betétszámláról	3 200 000	3 200 000
01.21.	455	Beruházási szállítók	444	Hosszú lejáratú hitelek	Szállító kiegyenlítése hitelből	3 150 000	3 150 000
01.22.	581	STKÁV	25	Késztermékek	Késztermék kivétele a raktárból	560 000	560 000
01.22.	311	Vevők	91-94	Értékesítés árbevétele	Értékesítés	700 000	700 000
01.22.	311	Vevők	467	Fizetendő áfa	Értékesítés áfája	189 000	189 000
01.31.	131	Műszaki berendezések, gépek, járművek	161	Befejezetlen beruházások	Termelőgép aktiválása	5 000 000	5 000 000
01.31.	571	Értécsökkenési leírás	129	Ingatlanok terv szerinti értékcsökkenése	Havi értékcsökkenés elszámolása	200 000	200 000
01.31.	541	Bérlőköltség	471	Jövedelemelszámolási számla	Bérlőköltség elszámolása	9 200 000	9 200 000



Számlatükör

1. Befektetett eszközök

- 11. Immateriális javak
- 12-15. Tárgyi eszközök
- 12. Ingatlanok
- 123. Épületek
- 129. Ingatlanok terv szerinti értékcsökkenése
- 13. Műszaki berendezések, gépek, járművek
- 131. Műszaki berendezések, gépek, járművek
- 139. Műszaki berendezések, gépek, járművek terv szerinti értékcsökkenése
- 14. Egyéb berendezések, felszerelések, járművek
- 149. Egyéb berendezések, felszerelések, járművek terv szerinti értékcsökkenése
- 16. Beruházások, felújítások
- 161. Befejezetlen beruházások
- 17-19. Befektetett pénzügyi eszközök

2. Készletek

- 21. Alapanyagok
- 22. Egyéb anyagok
- 23. Befejezetlen és félkész termékek
- 25. Késztermékek

3. Követelések, pénzügyi eszközök és aktív időbeli elhatárolások

- 31. Követelések áruszállításból, szolgáltatásból (Vevők)
- 32. Követelések kapcsolt vállalkozással szemben
- 33. Követelések egyéb részesedési viszonyban lévő vállalkozással szemben
- 34. Váltókövetelések
- 361. Munkavállalókkal szembeni követelések
- 37. Értékpapírok
- 38. Pénzeszközök
- 381. Pénztár
- 384. Elszámolási betét
- 385. Elkülönített betétszámla
- 389. Átvezetési számla

4. Források

- 41. Saját tőke
- 411. Jegyzett tőke
- 412. Tőketartalék
- 413. Eredménytartalék
- 419. Adózott eredmény
- 42. Céltartalékok
- 43. Hátrasorolt kötelezettségek
- 44. Hosszú lejáratú kötelezettségek
- 444. Beruházási hitel
- 45-47. Rövid lejáratú kötelezettségek
- 452. Rövid lejáratú hitelek
- 454. Kötelezettségek áruszállításból, szolgáltatásból (Szállítók)
- 455. Beruházási szállítók
- 46. Adóelszámolások
- 461. Társasági adó elszámolása
- 462. Személyi jövedelemadó elszámolása



- 463. Költségvetési befizetési kötelezettségek
- 464. Költségvetési befizetési kötelezettségek teljesítése
- 466. Előzetesen felszámított általános forgalmi adó
- 467. Fizetendő általános forgalmi adó
- 471. Jövedelemelszámolás
- 473. Társadalombiztosítási kötelezettségek
- 479. Egyéb rövid lejáratú kötelezettségek
- 49. Rendező számlák
- 491. Nyitómérleg számla
- 492. Zárómérleg számla
- 493. Adózott eredmény elszámolása számla
- 5. Költségnemek**
- 51. Anyagköltség
- 52. Igénybe vett szolgáltatások
- 53. Egyéb szolgáltatások
- 54. Bérköltség
- 55. Személyi egyéb kifizetések
- 56. Bérjárulékok
- 57. Értékcsökkenési leírás
- 581. Saját termelésű készletek állományváltozása
- 8. Értékesítés elszámolt önköltsége és ráfordítások**
- 81. Anyag jellegű ráfordítások
- 82. Személyi jellegű ráfordítások
- 83. Értékcsökkenési leírás
- 86. Egyéb ráfordítások
- 87. Pénzügyi ráfordítások
- 88. Egyéb ráfordítások
- 9. Értékesítés árbevétele és bevételek**
- 91-94. Értékesítés árbevétele
- 96. Egyéb bevételek
- 97. Pénzügyi bevételek
- 98. Egyéb bevételek